

Projet-pilote agricole dans la MRC

Brome-Missisquoi pourra explorer de nouvelles avenues



mlaliber@lavoixdelest.qc.ca
MICHEL LALIBERTÉ

Cowansville — La MRC de Brome-Missisquoi pourra lancer des projets d'agriculture artisanale. Elle vient de se joindre à sept autres MRC au Québec pour participer à un projet-pilote visant à explorer de nouvelles activités agricoles, certaines jusqu'ici interdites.

Le projet-pilote permettra, par exemple, de lancer des fromageries, des boucheries et des charcuteries, toutes de dimension arti-

sanale, en plus de tables champêtres et de gîtes du passant, et ce en pleine zone agricole. Toutes ces entreprises devront utiliser des ressources produites sur place. Pour l'heure, ces activités de transformation et de restauration sont prohibées en milieu agricole.

«C'est un projet emballant», affirme Robert Desmarais, directeur général de la MRC de Brome-Missisquoi. «Ça va permettre aux agriculteurs qui veulent produire à plus petite échelle, du biologique, par exemple, de réaliser leur rêve. Ils vont pouvoir développer de nouveaux produits, de nouvelles tendances.»

Le projet-pilote est une initiative du ministère de l'Agriculture, des Pêcheries et de l'Alimentation

(MAPAQ). Il découle d'une des plus importantes recommandations de la Commission Pronovost sur l'avenir de l'agriculture et de l'agroalimentaire au Québec, soit l'importance d'assouplir les règles régissant l'agriculture en accordant plus de latitude aux petits producteurs agricoles.

Le meilleur endroit

La MRC de Brome-Missisquoi est le meilleur endroit où tenter de telles expériences, croit M. Desmarais. Elle a ceci de particulier qu'elle attire des milliers de touristes à l'année, surtout l'est du territoire qui compte Sutton, Lac-Brome, Dunham et Frelighsburg, fait-il remarquer. Il s'agit là d'un avantage certain pour démarquer des petites fermes et pour développer de petites entreprises agroalimentaires, pense-t-il. «Nous avons une région très agricole, mais en même temps très touristique. On a aussi beaucoup de villégiateurs. C'est un milieu unique. C'est certain que ça va nous aider à développer cette nouvelle agriculture.»

Le comité agricole de la MRC organisera des consultations publiques au printemps, a indiqué M. Desmarais. Les agriculteurs de la région, l'UPA, l'Union paysanne, l'organisme Solidarité rurale, les municipalités de Brome-Missisquoi seront notamment appelés à y participer.

La MRC investira 50 000 \$ dans le projet-pilote et recevra une subvention du même montant du MAPAQ.

Les résultats des projets-pilotes dans les huit MRC guideront le MAPAQ dans la réforme de ses règles.

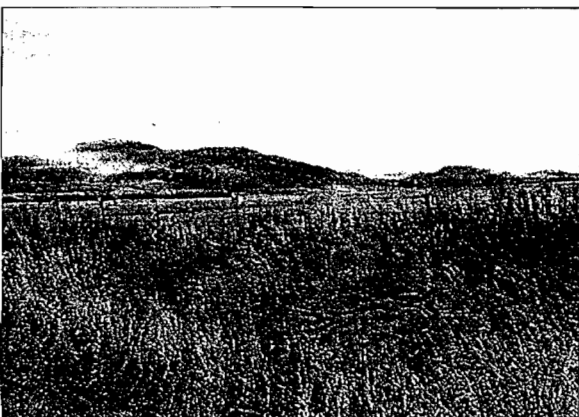


«C'est un projet emballant», affirme Robert Desmarais, directeur général de la MRC de Brome-Missisquoi. «Ça va permettre aux agriculteurs qui veulent produire à plus petite échelle, du biologique, par exemple, de réaliser leur rêve.»

À PROPOS

Pavnat et le FIER

Le FIER Montestrie ne devra pas rayer 500 000 \$ de ses livres à la suite de la déconvenue financière de Pavnat. Le principal actionnaire du fabricant de pierre de béton, André Bilodeau, est personnellement responsable du prêt. Tel que convenu dans l'entente le liant avec l'organisme de capital de risques, M. Bilodeau s'engage à rembourser le montant.



PHOTOS JANICK MAROIS

La MRC de Brome-Missisquoi fera partie d'un projet-pilote pour explorer de nouvelles activités agricoles.